

Activa participación de Carabineros en fiesta navideña en Villa Andes del Sur en Puente Alto.



BOOKLET 8

Gestión Policial Local

para la Seguridad Urbana



Autores:
Msc. Olga Gonzalez del Riego
Directora de Seguridad Pública en Puente Alto

Dr. Macarena Rau Vargas
Presidente International CPTED Association

Mónica Correa Tarifeño
Analista territorial y geógrafa de Carabineros de Chile



Índice

1. Introducción	3
2. Contexto policial	4
3. Relación policía comunidad	5
4. Gestión local policial para la seguridad urbana	6
5. Casos de éxito	7
6. Conclusiones	12
7. Bibliografía	13

Autores:

Msc. Olga Gonzalez del Riego
Directora de Seguridad Pública en Puente Alto

Dr. Macarena Rau Vargas
Presidente International CPTED Association

Mónica Correa Tarifeño
Analista territorial y geógrafa de Carabineros de Chile

Introducción

La relación entre la policía y la comunidad es clave para la seguridad urbana y se espera esta sea el vínculo más virtuoso y nutritivo que exista. Esta cercanía se puede dar desde el enfoque de Plan Cuadrante en Chile y las MICC (Modelo de Integración Carabineros-Comunidad) policiales o las policías de proximidad en otros países y también como iniciativas desde la Municipalidad en sus diversas Direcciones.

Es muy importante también la relación entre la policía y los municipios ya que son ambas instituciones quienes aportan a la seguridad urbana en los barrios entre otros actores clave por lo que la construcción de alianzas es clave.



AUTORES:

Msc. Olga Gonzalez del Riego
Directora de Seguridad Pública en Puente Alto

Dr. Macarena Rau Vargas
Presidente International CPTED Association

Mónica Correa Tarifeño
Analista territorial y geógrafa de Carabineros de Chile

2. Contexto policial



En la América Hispana son diversos los sistemas policiales dependiendo de cada país. Algunos cuentan con más de una policía.

En Chile, el Plan Cuadrante de Seguridad Preventiva, PCSP, es un sistema de vigilancia a cargo de Carabineros de Chile que está delimitado por sectores (cuadrantes).

Para efectos del patrullaje, el territorio jurisdiccional de cada comisaría se divide en sectores delimitados, a partir de los cuales se levanta información precisa acerca del número y características de su población, actividades económicas y sociales más importantes, y realidad delictual.

Su objetivo principal es reducir tanto el temor como la victimización del delito en los barrios.

3. Relación policía comunidad

La relación de las policías con la comunidad es clave para la seguridad urbana ya que crea alianzas locales para una mayor denuncia y lograr de objetivos comunes para la seguridad urbana. En Chile las Oficinas de Integración Comunitaria, se encuentran al servicio de las personas y a través de su estrategia de trabajo basada en el Modelo de Integración Carabineros- Comunidad (MICC), identifica y gestiona en conjunto con vecinos, municipio y otras organizaciones, la solución de determinados problemas que tiendan a mejorar la seguridad de su barrio.

MISIONES FUNDAMENTALES MICC:

- Relacionarse diariamente con los vecinos a través del patrullaje y entrevista personales.
- Organizar reuniones de vigilancia con comerciantes.
- Difundir periódicamente a la comunidad los resultados de la prevención de delitos.
- Capacitar a la comunidad en materias de prevención.
- Identificar los problemas del sector a través de cuestionarios y reuniones.
- Especializarse en resolución de conflictos por medios no violentos.
- Otorgar mayor y especial atención a faltas menores que molesten a los ciudadanos.

AUTORES:

Msc. Olga Gonzalez del Riego
Directora de Seguridad Pública en Puente Alto

Dr. Macarena Rau Vargas
Presidente International CPTED Association

Mónica Correa Tarifeño
Analista territorial y geógrafa de Carabineros de Chile

4. Gestión local policial para la seguridad urbana

La relación de las policías con los municipios es fundamental. En Chile, Carabineros de Chile tiene un convenio con las tres asociaciones de municipalidades del país para trabajar más coordinadamente en materias de seguridad pública.

Desarrollar iniciativas de capacitación y explorar eventualmente nuevas atribuciones para los municipios en este plano son igualmente otros objetivos del acuerdo.

En el contexto del convenio, Carabineros creó el OS-14, un nuevo departamento que estará a cargo de coordinarse con los directores o encargados de seguridad de los municipios para desarrollar y ejecutar programas, proyectos y acciones que fortalezcan la prevención del delito y de la violencia a nivel local, entre otros propósitos.



. Activa participación de Alcalde Germán Codina junto a Carabineros de Chile en Fiesta comunitaria de Villa Andes del Sur en Puente Alto.

5. Casos de éxito



Inspectores municipales de Puente Alto en alianza con comunidad local y carabineros de Chile de comisaría 38.

En Villa Andes del Sur, en el marco del Plan Maestro CPTED iniciado el año 2021 se han estrechado los lazos entre la comunidad, la policía y el municipio.

5. Casos de éxito



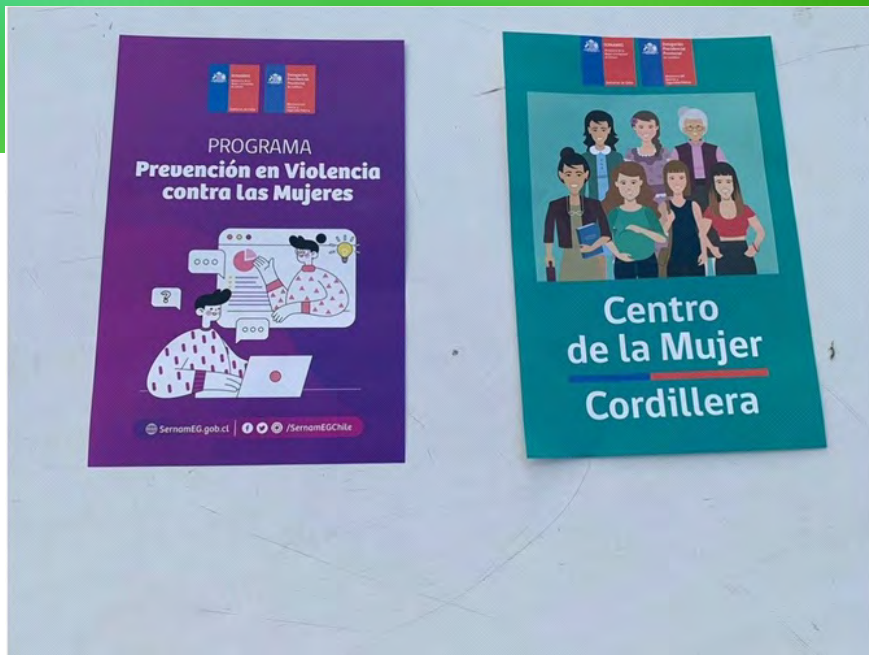
Central de cámaras de Municipalidad de Puente Alto en la Dirección de Seguridad Pública, trabajando el monitoreo de actividades ilícitas para activar protocolos de respuesta.



Desde el año 2021 se celebra la fiesta de Navidad en Villa Andes del Sur en Puente Alto con una gran participación de Carabineros junto a la comunidad local.

Agradecimientos a expertos de Carabineros de Chile como lo son los analistas que trabajan hoy en día en las oficinas de operaciones de las diferentes unidades de carabineros de Chile por apoyar en esta publicación.

5. Casos de éxito

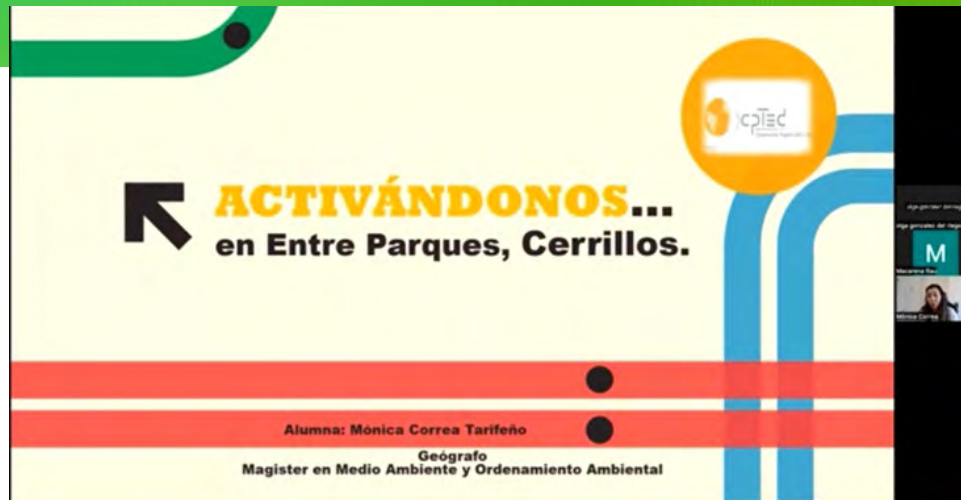


Carabineros de Chile imparte charlas comunitarias que aportan a informar sobre temas muy relevantes en prevención local de violencia y delito.



La Directiva de Villa Andes del Sur, junto a Carolina Cancino su presidente y Carabineros de Chile en el marco de la celebración de Navidad.

5. Casos de éxito



Ha sido muy importante que expertos geógrafos de Carabineros de Chile se capaciten y certifiquen de la metodología CPTED como es el caso de Mónica Tarifeño quien trabajó el caso de una población en Cerrillos con la aplicación de la metodología CPTED.

Proyecto de Certificación CPTED de Mónica Tarifeño en Cerrillos, Chile.

AUTORES:

Msc. Olga Gonzalez del Riego
Directora de Seguridad Pública en Puente Alto

Dr. Macarena Rau Vargas
Presidente International CPTED Association

Mónica Correa Tarifeño
Analista territorial y geógrafa de Carabineros de Chile

5. Casos de éxito

2 Definición CPTED

Es una estrategia para reducir las oportunidades de cometer algún tipo de delito en algún sector o espacio geográfico determinado.

1ª Generación, años 70' al 2000

- Control riguroso del espacio
- Vigilancia natural
- Reforzamiento de la territorialidad
- Mantenimiento territorial

2ª Generación, años 90'

- Colaboración activa, resolución de problemas colectivos
- Clubs o comunidades, programas de apoyo
- Comunicación, construcción de vínculos, redes de apoyo
- Control de actividades, al menos de un tipo de actividad, actividades estructuradas

3ª Generación, año 2019

- Salud Pública, movilidad y bienestar patrimonial
- Sostenibilidad, seguridad, resiliencia y equidad
- Autogestión, sentido de pertenencia, participación, fortalecimiento de la comunidad

Evaluación de impacto, 2023

Elaborado por CPTED

Proyecto de Certificación CPTED de Mónica Tarifeño en Cerrillos, Chile.

3 Antecedentes Sociales

Antecedentes Demográficos, Entre Parques

- 932 aprox. HOMBRES
- 568 aprox. MUJERES
- TOTAL, VIVIENDAS: 640 APROX.
- POBLACION ENTRE PARQUES TOTAL: 1880 APROX.

Parque San Luis de Orión, 80.000 m² de áreas verdes

Ex - Centro nocturno (abandono/ recuperado)

Elaborado por CPTED

Proyecto de Certificación CPTED de Mónica Tarifeño en Cerrillos, Chile.

6. Conclusiones

Es muy importante incentivar la alianza entre comunidad, policía y municipio en el territorio para incrementar los niveles de Seguridad Urbana.

Para fortalecer esta alianza no sólo se requiere compartir proyectos concretos de intervención como es el Plan Maestro de Villa Andes del Sur en Puente Alto (2021-2024) sino que fortalecer y transferir capacidades técnicas tanto en equipos municipales como las policías.

CPTED es una tremenda herramienta que permite acercar en diversas actividades del ciclo completo de CPTED a las policías con la comunidad y es por ello que se recomienda expandir la masa crítica de agentes policiales capacitados y certificados en CPTED para que junto a equipos municipales y la comunidad colaboremos juntos de forma local en el incremento sostenido de la Seguridad Urbana.



AUTORES:

Msc. Olga Gonzalez del Riego
Directora de Seguridad Pública en Puente Alto

Dr. Macarena Rau Vargas
Presidente International CPTED Association

Mónica Correa Tarifeño
Analista territorial y geógrafa de Carabineros de Chile

7. Bibliografía

- **MINISTERIO DE VIVIENDA Y URBANISMO (2002):** “Manual de Espacios Urbanos Seguros”. Edición interna, Chile, 1a ED.
- **BRANTINGHAM P. “Environmental Criminology: from Theory to Urban Planning Practice”.** Estudios de prevención del crimen, 1998.
- **CRAWFORD A. “Crime Prevention and Community Safety: Politics, Policies & Practices”.** Longman Criminology, 1989.
- **HILLIER B. “Space is the Machine”.** Cambridge, 1974.
- **JACOBS J. “Death and Life of Great American Cities”.** Vintage Books, 1962.
- **JEFFERY C R. “Crime Prevention Through Environmental Design”.** Sage Publications, 1977.
- **NEWMAN O. “Defendible Space”.** Londres, 1972.
- **RAMSAY M. “City-centre crime: The scope for situational prevention”.** Londres, 1982.
- **RAU, Macarena. Pascoe, Tim. (2021) Evaluación de Impacto CPTED. Corporación CPTED Región-ICA Chapter, 2021, https://www.academia.edu/86691369/Evaluación_de_Impacto_CPTED**
- **RAU, M. Saville, G. (2023). White Paper on CPTED Methodology.** CPTED e-book, International CPTED Association, www.cpted.net.
- **ATLAS, Randall. (2023).** Libro Blanco en actualizaciones de iluminación de seguridad y revisión de las últimas Pautas de iluminación de seguridad de IES G-1-22



BOOKLET 8

Gestión Policial Local

para la Seguridad Urbana



Autores:
Msc. Olga Gonzalez del Riego
Directora de Seguridad Pública en Puente Alto

Dr. Macarena Rau Vargas
Presidente International CPTED Association

Mónica Correa Tarifeño
Analista territorial y geógrafa de Carabineros de Chile